

L'escola catalana des de la meitat del XIX fins al franquisme, nova exposició virtual de la Xarxa d'Arxius Municipals



-30%

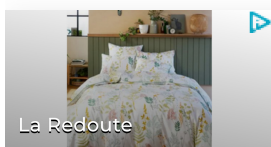
-30%

Sortida a Ripoll | Arxiu Municipal de Navas, 1933

1 DE JULIOL DE 2020

0

Per commemorar el Dia Internacional dels Arxius, que se celebra cada 9 de juny, la Xarxa d'Arxius Municipals (XAM) de la Diputació de Barcelona proposa enguany la mostra virtual «Quan anàvem a estudi», en què es presenten 118 documents procedents de 47 arxius d'ajuntaments de municipis menors de 10.000 habitants, gestionats pels arxivers itinerants d'aquesta corporació. La mostra conté documents de la demarcació de Barcelona d'orígens i tipologia diversa, del període comprès entre la segona meitat del segle XIX i la fi del franquisme. Són quasi 125 anys d'història que permeten resseguir la implantació de l'escolarització, les noves pedagogies impulsades per la Mancomunitat i la Generalitat republicana, el daltabaix de la Guerra Civil i el retrocés pedagògic de l'escola nacionalcatòlica de la dictadura del general Franco, posant la mirada en la vida escolar dels mestres i els seus alumnes així com també en la gestió municipal de l'educació. Podeu visitar-la al web www.diba.cat/web/quantanavem-a-estudi.



Funda nórdica de algod...



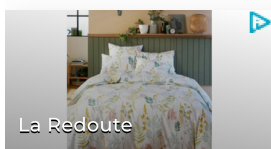


Grup de nens Escola Dominiques | Arxiu Municipal de Prats de Lluçanès, 1942

«Quan anàvem a estudi» està confeccionada amb documents seleccionats per l'equip d'arxivers itinerants del Programa de Manteniment de la Xarxa d'Arxius Municipals de l'Oficina de Patrimoni Cultural de la Diputació de Barcelona, a partir dels materials dipositats als arxius dels ajuntaments dels següents municipis: Avià, Begues, Campins, Canyelles, Casserres, Castellar de N'Hug, Castellolí, Castellví de la Marca, Fogars de Montclús, Folgueroles, Gaià, Gallifa, Gelida, Gisclareny, Gualba, L'Espunyola, Llinars del Vallès, Masquefa, Montseny, Navàs, Olèrdola, Olesa de Bonesvalls, Orís, Pla del Penedès, Prats de Lluçanès, Puigdàlber, Rubió, Sallent, Sant Antoni de Vilamajor, Sant Boi de Lluçanès, Sant Cebrià de Vallalta, Sant Iscle de Vallalta, Sant Martí d'Albars, Sant Pere de Vilamajor, Santa Eugènia de Berga, Santa Maria de Merlès, Santa Maria d'Oló, Sora, Tavèrnoles, Tiana, Tona, Ullastrell, Vallbona d'Anoia, Vallromanes, Vilada, Vilalba Sasserra i Vilanova de Sau. Aquests arxius estan adherits al Programa de Manteniment de la Xarxa d'Arxius Municipals que coordina l'Oficina de Patrimoni Cultural de la Diputació de Barcelona.

L'escola, reflex de la seva època

Tots els documents de l'exposició es presenten en una galeria sis àmbits temàtics, que reflecteixen com es va desenvolupar i els períodes històrics esmentats: els alumnes, els mestres, l'organ comptes, els equipaments i les publicacions escolars. Documents de matrícula, llibretes d'alumnes, preses de possessió i nomenaments de professors, projectes d'equipaments, revistes acadèmiques, fotografies de nois i noies amb els seus mestres... són alguns dels molts materials que es presenten a la mostra per evocar els profunds canvis que es van anar produint en el camp de l'educació a la demarcació de Barcelona, però també a Catalunya i a l'Estat.



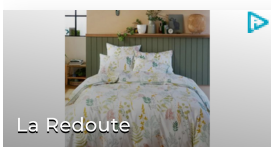
Funda nórdica de algod...





Grup de professorat | Arxiu Municipal de Vallbona d'Anoia, 1918

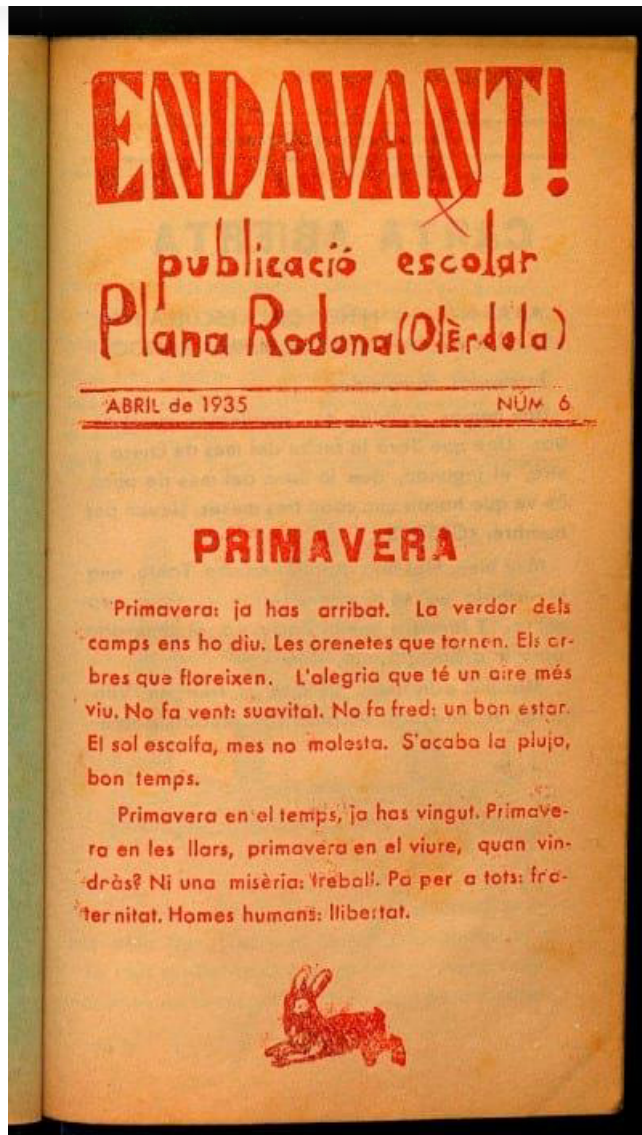
A més dels documents esmentats, la mostra virtual inclou un article de presentació escrit pel catedràtic emèrit a la Universitat de Girona, **Salomó Marquès**, i per la investigadora a l'Institut Català de Recerca en Patrimoni Cultural i professora associada a la Universitat de Girona, **Saida Palou**. Per tal de facilitar l'accés a les fonts de la mostra, s'ha inclòs un mapa per geolocalitzar els arxius municipals on està dipositada aquesta documentació a la demarcació de Barcelona. Per acabar, també hi trobarem un audiovisual que, a més de Saida Palou, conté els testimonis de Justa Soler, filla del que fou mestre de Navàs, Jaume Soler, i d'**Elvireta Molgosa**, exalumna de "Doña Anita" (Anna Soler), també mestra a Navàs i germana de Jaume Soler. Es tracta d'una entrevista realitzada el 1999 a la ràdio local La Veu de Navàs. La documentació d'ambdós mestres, Jaume i Anna Soler, va ser donada a l'Arxiu Municipal de Navàs l'any 2016 i forma part d'aquesta mostra.



La Redoute

Funda nórdica de algod...



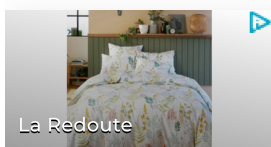


Revista Endavant | Arxiu Municipal d'Olèrdola, 1935

Aposta pels continguts en línia

«Quan anàvem a estudi» és la vuitena exposició virtual que la XAM de la Diputació de Barcelona ha organitzat a partir d'un eix temàtic, amb l'objectiu d'apropar el contingut del patrimoni documental local a la societat i contribuir a suscitar-ne l'interès, i alhora posar en valor la importància d'una correcta gestió dels fons dels arxius. Veure totes aquestes exposicions al web www.diba.cat/web/oxi-virtuals.

Així mateix, arran de la crisi sanitària, la Diputació de Barcelona ha apostat per potenciar encara més els continguts audiovisuals culturals i, amb motiu de la Setmana Internacional dels Arxius, la Xarxa d'Arxius Municipals i l'Arxiu General de la Diputació han unit esforços per acostar encara més i de forma més atractiva el patrimoni documental a la ciutadania. Trobareu tots aquests nous audiovisuals en aquesta web: www.diba.cat/web/setmana-dels-arxius/.

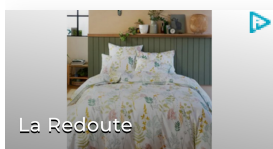
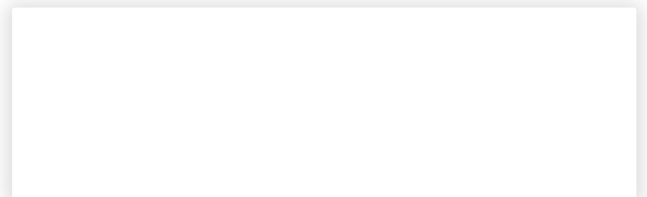


Funda nórdica de algod...





Imatge de l'exposició



Funda nórdica de algod...

