

[Inici](#)[Àrea de Cultura](#)[La Xarxa de Museus Locals](#)[La Xarxa d'Arxius](#)[Municipals](#)[Municipis adherits a la](#)[Xarxa d'Arxius](#)[Municipals](#)[Arxius Municipals](#)[Digitals](#)[Imagina. Portal difusió](#)[imatges](#)[Comunitat Virtual XAM](#)[Exposicions virtuals](#)[Docs XAM Agenda](#)[2030](#)[Laboratori d'Arxius](#)[Municipals](#)[Repertori normes legals](#)[arxius municipals](#)[\(edició 2022\)](#)[Setmana Internacional](#)[dels Arxius](#)[Estudis i Projectes de](#)[Patrimoni cultural](#)[Fons historicoartístic de la](#)[Diputació de Barcelona](#)[Laboratori de Conservació -](#)[Restauració](#)[Recursos per als ens locals](#)[Oficina de Patrimoni Cultural](#)

Diputació de Barcelona

C/ Comte d'Urgell, 187

Edifici del Relotge, 1a planta

08036 Barcelona

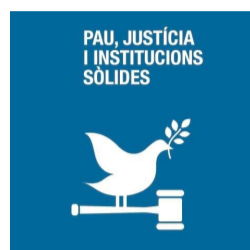
Tel. (Número de telèfon) 934

022 566

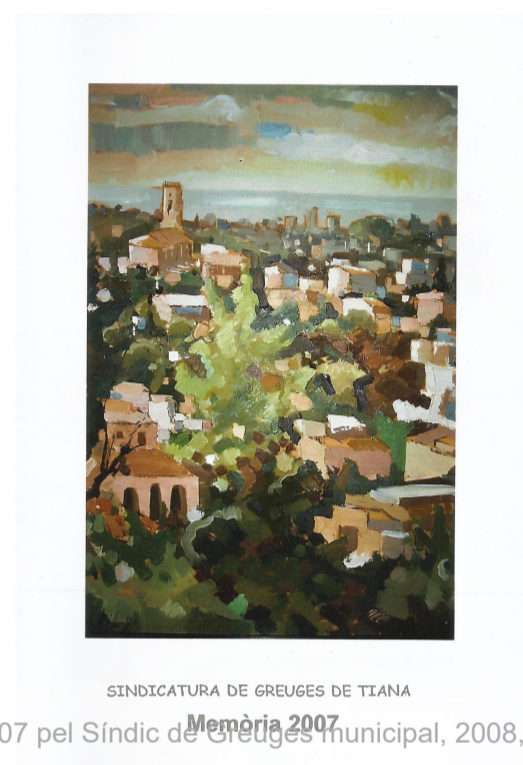
Fax (Fax) 934 022 825

[Formulari de contacte](#)

Pau, Justícia i institucions sòlides



Memòria de la Sindicatura de Greuges de Tiana, 2007. Arxiu Municipal de Tiana.



Portada de la Memòria presentada el 2007 pel Síndic de Greuges Municipal, 2008, Tiana. Arxiu Municipal de

[Context del document](#)[Fitxa descriptiva NODAC](#)[Geolocalització](#)

Us presentem el document de la Memòria anual que l'any 2007 va presentar Lluís Carreras, Síndic de Greuges de Tiana.

A través d'aquest document coneixerem què es la sindicatura de Greuges de Tiana, qui n'és el Síndic, la relació dels expedients tramitats durant el 2007 i un parell d'exemples de quina ha estat l'actuació.

Tiana va ser un dels primers municipis que va crear la figura del síndic de Greuges un cop recuperada la democràcia local. El 1997 l'Ajuntament va aprovar la normativa del síndic de greuges municipal. Actualment hi ha 42 síndics de greuges locals a Catalunya. Tot i que Tiana va ser un dels municipis pioners en la implantació d'aquesta figura a nivell local, el càrrec -que s'exerceix de forma gratuïta-, està vacant des de l'any 2008, actualment però s'està treballant per recuperar aquesta figura que reforça l'objectiu de que les institucions siguin eficaces, responsables i transparents a tots els nivells.

El Síndic Municipal de greuges és la figura que té com a missió la defensa dels drets fonamentals i les llibertats públiques dels veïns i veïnes del municipi en les seves relacions amb l'Ajuntament i els organismes que en depenen per tal que s'hi puguin adreçar quan se sentin agreujats per alguna resolució o actuació de l'Ajuntament.

El Síndic és un òrgan unipersonal complementari de l'administració municipal i que compleix les seves funcions amb la màxima independència i objectivitat, investiga i resol tant els expedients iniciats d'ofici com les queixes o consultes que li adrecen els ciutadans i ciutadanes del municipi. Desenvolupa les seves tasques en dues línies d'actuació, d'una banda la defensa del dret del ciutadà davant un presumpte greuge i de l'altra la prevenció de les garanties dels drets fonamentals dels ciutadans davant les possibles omissions de l'Ajuntament.

En el context actual, amb l'entrada en vigor del títol segon de la Llei de la Transparència en l'àmbit local, és una eina més al servei dels ciutadà i de la mateixa administració.

[Tots els ODS a Docs XAM Agenda 2030](#)

[Contacte](#)

[Directori de contacte](#)

[Butlletins](#)

[Xarxes socials](#)

[Aplicacions mòbils](#)

[Comunitats de pràctica](#)

[Accessibilitat](#)

[Avis legal](#)

[Mapa web](#)

 [Diputació de Barcelona](#)

 [Facebook de la Diputació de Barcelona](#)

 [Twitter de la Diputació de Barcelona](#)

 [Youtube de la Diputació de Barcelona](#)

 [Instagram de la Diputació de Barcelona](#)

 [LinkedIn de la Diputació de Barcelona](#)

 [Pinterest Diputació de Barcelona](#)

 [Butlletins de la Diputació de Barcelona](#)

Diputació de Barcelona. Rambla de Catalunya, 126. 08008 Barcelona. Tel. 934 022 222