



COMENCEN LES OBRES DE MILLORA DE L'AVINGUDA TORRES VILARÓ

Els treballs tindran una durada de deu mesos i es realitzaran per fases per reduir les afectacions al veïnat

| pàg. 5

■ POSADA EN MARXA
DEL CENTRE DE SERVEIS
A LA GENT GRAN
| pàg. 7

■ L'ARXIU MUNICIPAL:
L'ESPAI DE REFERÈNCIA
DE LA MEMÒRIA LOCAL
| pàg. 12

■ L'ENTREVISTA
MERCÈ GUASCH I JOAN
ÒDENA, DE CAN RIGOL
| pàg. 19





Mercè Esteve i Pi
Alcaldeessa de Begues

L'inici del curs ve marcat per l'inici d'obres de l'avinguda Torres Vilaró i l'anunci de posada en funcionament del Centre de Serveis a la gent gran

Projectes que cerquen la cohesió social i territorial

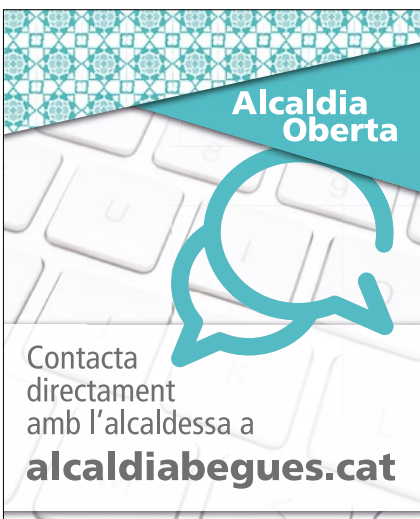
Encetem el nou curs amb dues notícies importants: l'inici de les obres de remodelació de l'avinguda Torres Vilaró i l'anunci de la posada en funcionament del Centre de Serveis a la gent gran aquesta propera tardor.

Es tracta de dues actuacions molt esperades per la ciutadania beguetana, per a les quals hem treballat de valent des de l'Ajuntament de Begues. Salvant totes les diferències, m'atreveria a dir que tots dos projectes tenen un denominador comú: es tracta de projectes cohesionadors. L'un perquè ens permet avançar en la cohesió urbanística i territorial que volem per al nostre poble; l'altre perquè esdevé un excel·lent exemple de cohesió social, ampliant l'extensa xarxa de serveis assistencials i equipaments amb la qual ens hem anat dotant els darrers anys.

L'avinguda Torres Vilaró -n'hem vingut parlant aquests darrers temps- servirà per donar un impuls a aquest sector del nucli urbà i tancar la vella ferida oberta que encara quedava de l'antiga carretera que travessava el nucli urbà. El veïnat de la zona mereix tancar aquella etapa i veure dignificar aquest eix ciutadà. Alhora, el conjunt de la població guanyarà un nou espai de centralitat cívica i de passeig. Recentment, vam tenir ocasió de reunir-nos amb el veïnat i explicar-los les claus del projecte i escoltar les seves inquietuds, amb l'objectiu que la fase d'obres generi les mínimes molèsties possibles i es faci amb les màximes garanties de futur. Així ho hem traslladat també a la Diputació de Barcelona, qui executarà i dirigirà el projecte.

Aquesta tardor posarem en funcionament també l'esperat Centre de Serveis a la gent gran. Aquest estiu, finalment, la Generalitat ha inscrit l'equipament en el Registre d'Entitats, Serveis i Establiments socials (RESES), pas imprescindible abans de poder afrontar la seva obertura. Ara, doncs, ja podem afrontar la fase final perquè abans d'acabar l'any el nou equipament comenci a rebre persones usuàries. En les setmanes vinents completarem la resta de tràmits administratius i organitzatius mentre que, en paral·lel, iniciarem tota la fase d'informació pública i visites a l'equipament per tal de donar a conèixer les seves instal·lacions i serveis als futurs usuaris i usuàries, així com al conjunt de la ciutadania.

Aquests són, només, dos dels projectes que arrencaran aviat. Mentrestant, continuem treballant en la resta de compromisos del Programa d'Actuació Municipal i en nous projectes per al poble. ■



El butlletí de Begues

■ **Edita:** Ajuntament de Begues ■ **Disseny, redacció, maquetació i impressió:** El Metropost S.L. | Imprès en paper ecològic
■ **Fotografies:** Ajuntament de Begues (llevat de les que especifiquin una autoria diferent en el peu) ■ **Dipòsit legal:** B-38486-2007
D'aquesta revista, se n'editen 3.000 exemplars i es distribueixen gratuïtament per tots els habitatges de la població

www.begues.cat | begues@begues.cat | [facebook.com/ajuntamentdebegues](https://www.facebook.com/ajuntamentdebegues) | [@ajbegues](https://twitter.com/ajbegues) | [@ajuntament.begues](https://www.instagram.com/ajuntament.begues)

■ L'ESTIU, A COP D'ULL



Foto: Foto Sport Eventos

JULIOL
23

■ La Carlota Moreno continua sumant èxits. La jove gimnasta beguetana, a les files del Club Gimnàstic Vilanova, s'ha proclamat **campiona d'Espanya en la modalitat de terra i per equips** en el certamen celebrat a finals de juliol a Pamplona.



JULIOL
30

■ Hi havia ganes de **Sopar Medieval**, després de dos anys de no organitzar-se per culpa de la covid. L'associació de joves 6tres9 va tornar a muntar aquest esdeveniment a la Fundació Bosch, el qual va comptar amb teatre, espectacles de foc, música i ball.



AGOST
05

■ Durant la primera quinzena d'agost, Begues es va situar en els nivells 2 i 3 del Pla Alfa per **risc elevat d'incendi forestal a causa de la sequera i les onades de calor**. Durant aquests episodis es van activar mesures especials de prevenció per minimitzar riscos en les zones forestals.



AGOST
13

■ Del 12 al 14 d'agost es va celebrar la **fiesta d'estiu de Begues Parc**. Les activitats es van concentrar a la placeta del carrer Duero i hi va haver espectacles infantils i molta música i ball per a totes les edats, però també la tradicional sardinada amb bingo.



Foto: Club de Begues

SETEMBRE
03

■ Del 20 d'agost al 3 de setembre, el Club de Begues va celebrar les seves **Olimpiades Sènior**, una activitat bianual en la qual esportistes majors de setze anys competeixen en diverses disciplines com pàdel, tennis, natació, bàsquet o vòlei, entre altres.



SETEMBRE
11

■ Begues va tornar a celebrar la **Diada Nacional de Catalunya**. La plaça de l'Ajuntament va acollir una ballada de sardanes i la lectura del manifest de la Diada, seguida del Cant dels Segadors, a càrrec de tots els presents i amb la participació de cantaires de la Coral Montau.

S'inicia la remodelació de l'av. Torres Vilaró

Comencen les obres al tram des de l'edifici de l'Ajuntament fins al carrer Verge de Montserrat

Aquest setembre s'han posat en marxa les obres de remodelació de l'avinguda Torres Vilaró. Els treballs han començat pel tram comprès entre l'edifici de l'Ajuntament i el carrer Mare de Déu de Montserrat. Uns treballs que s'allargaran fins al gener i que comportaran algunes restriccions en el trànsit i la modificació del recorregut del bus 902 en direcció a Gavà. Les parades de l'avinguda Torres Vilaró han estat traslladades al carrer Agricultura i a la Creu del Joncar.

Les obres d'aquest primer tram de l'avinguda Torres Vilaró tenen com a objectiu convertir la via en una sola plataforma de sentit únic, amb velocitat limitada a 20 quilòmetres per hora per als vehicles i on aquests conviuran amb vianants i bicicletes. El tram tindrà dos tractaments diferenciats: fins al carrer del Bosc donarà continuïtat al

carrer Major, mantenint places d'aparcament en el costat nord. Des del carrer del Bosc fins a Verge de Montserrat la intervenció s'assimilarà al tram del Camí Ral que discorre davant de la Fundació Bosch.

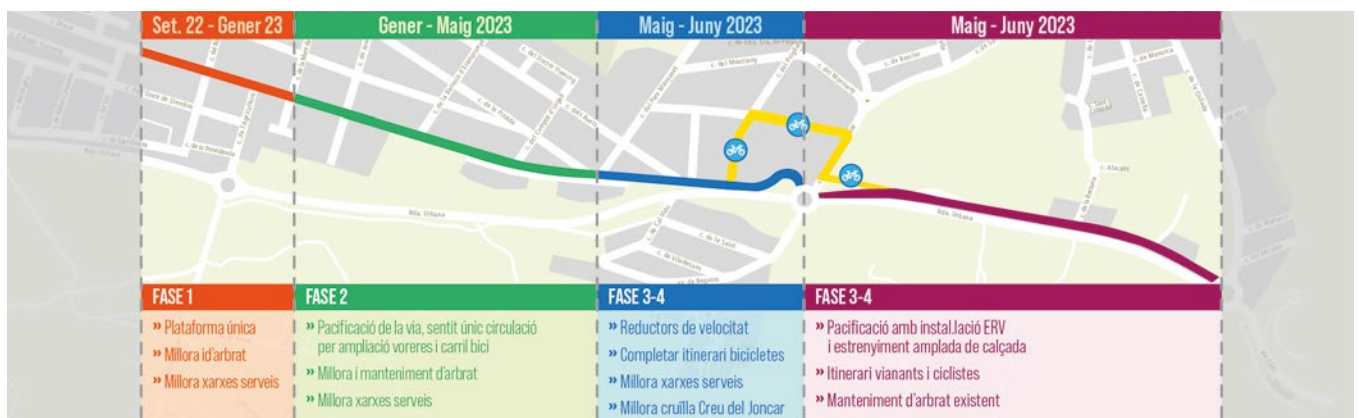
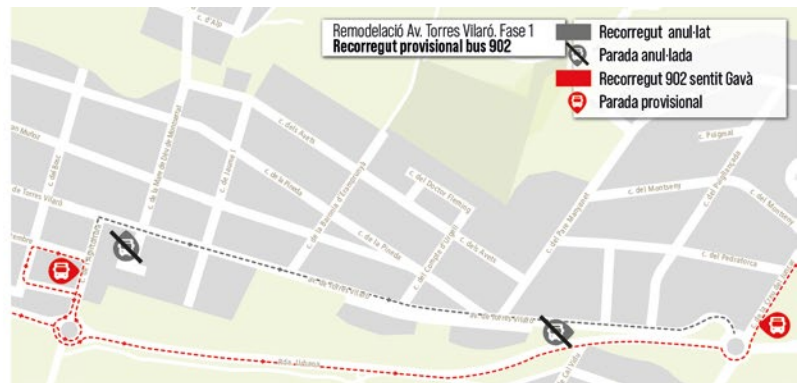
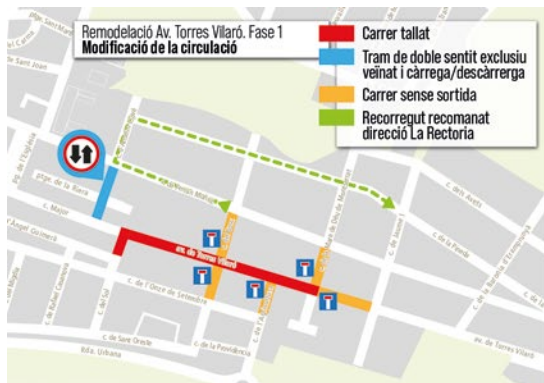
Un nou eix cívic i ciutadà

La renovació de l'avinguda Torres Vilaró cerca generar un nou espai de centralitat ciutadana, tot pacificant la via i potenciant una mobilitat més sostenible. També s'aprofitarà per millorar les xarxes de serveis bàsics (clavgueram, aigua i enllumenat) i per soterrar els cables elèctrics i de telefonia. Les obres compten amb un pressupost de 2.225.000 euros dels quals la Diputació de Barcelona n'aporta el 75%, mentre que la resta van a càrrec de l'Ajuntament (16%) i l'Àrea Metropolitana (9%). ■



Reunió amb el veïnat

Al juliol, l'alcaldesa de Begues, Mercè Esteve, tècnics municipals i representants de la Diputació de Barcelona i de la direcció d'obres van explicar al veïnat com es desenvoluparan els treballs. També hi va haver un torn obert de paraula per exposar inquietuds per part del veïnat i respondre els principals dubtes sobre el projecte i qüestions relatives al període en el qual el veïnat haurà de conviure amb les obres de millora. L'Ajuntament va garantir comunicació fluida durant tot el procés i disposarà dos tècnics municipals com a vies de contacte directe amb els veïns i les veïnes. ■



1.258 alumnes enceten el curs escolar

Els centres educatius inicien un curs marcat per l'avançament del calendari

La primera setmana de setembre va començar el curs escolar per als 1.258 alumnes que el cursaran als diferents centres educatius de Begues. Una arrencada de curs protagonitzada per l'avançament del calendari escolar i per l'absència dels protocols de prevenció de la covid que havien marcat els darrers cursos.

L'Institut de Begues arrenca amb 258 alumnes de secundària, mentre que el Col·legi Sant Lluís ho fa amb 542 alumnes entre infantil, primària i secundària. L'Escola Sant Cristòfol, per la seva part, ha escolaritzat 383 infants del segon cycle d'educació infantil i primària.

Pel que fa a la Llar d'Infants, el curs ha arrencat amb 75 nens i nenes. L'únic equipament escolar de titularitat municipal va presentar el curs el dilluns, 5 de setembre, al conjunt de famílies. L'alcalde de Begues, Mercè Esteve, la tinent d'alcalde d'Educació, Anna Méndez, i l'equip d'educadores els van donar la benvinguda a la Llar, tot agraint la seva confiança en aquest servei municipal. Enguany, la Llar d'Infants presenta novetats importants. D'una banda, la congelació de les seves taxes per cinquè any consecutiu, així com l'ampliació d'hores lectives.

El curs 2022-2023 també serà el primer de la gratuïtat del nivell de P2 per a les famílies (el cost serà assumit per la Generalitat i l'Ajuntament), així com la posada en marxa del nou sistema de comunicació digital entre educadores i famílies. L'Ajuntament de Begues referma, d'aquesta manera, el seu compromís amb les famílies i l'aposta per un servei públic assequible i de qualitat. ■



Inscripcions als cursos i tallers de l'Espai Nou

El 15 de setembre s'obre la inscripció a les activitats de l'Espai Nou per al curs 2022-2023. Les inscripcions s'han de formalitzar al Centre Cívic El Roure de dilluns a divendres, de deu del matí a dotze del migdia. Les activitats, cursos i tallers previstos per a la pròxima temporada estaran relacionats amb la salut (el reforç de la memòria, l'activació de la coordinació o el foment de la relaxació), les tecnologies de comunicació (l'ús del mòbil o la gestió de serveis a través d'aquests aparells) i l'àmbit lúdic (jocs de cartes o de taula, balls i sardanes...), entre altres. També al setembre es reprenen les caminades de marxa nòrdica i les tardes de jocs de cartes i ball. Per a informació o inscripcions es pot contactar directament amb l'Espai Nou. ■



Prealerta de sequera a la conca Ter-Llobregat



Foto: Pixabay | Karolina Grabowska

Begues continua en prealerta de sequera. Malgrat les pluges de les darreres setmanes, els pantans del sistema Ter-Llobregat (que abasteix el nostre municipi) estan per sota de la meitat de la seva capacitat a causa de la primavera i l'estiu majoritàriament secs que s'han viscut aquest any. De fet, no es pot descartar que s'hagin d'activar restriccions aquesta tardor, com les que ja s'estan aplicant a altres municipis de Catalunya. La fase de prealerta no les contempla al sistema Ter-Llobregat, tot i que des de les administracions es demana a la població que sigui conscient de la situació i posi en marxa accions quotidianes que evitin el malbaratament d'aigua i en fomentin l'estalvi. ■

El Centre de Serveis a la gent gran de Begues obrirà aquesta tardor

La Generalitat ja ha inscrit l'equipament en el Registre d'Entitats, Serveis i Establiments Socials (RESES), pas indispensable abans de la seva obertura

Amb l'obra civil ja acabada i el mobiliari instal·lat, l'Ajuntament de Begues es trobava pendent de la inscripció de l'equipament en el Registre d'Entitats, Serveis i Establiments Socials (RESES) per part de la Generalitat. Es tracta del pas administratiu necessari per a poder posar en marxa l'equipament. El Departament de Drets Socials ha emès el seu informe positiu, de manera que el principal servei de l'equipament (la part destinada a residència) ja ha quedat inscrit en el Registre.

I és que tot i tractar-se d'un únic edifici, el centre acollirà, de fet, dos serveis diferenciats. A les plantes superiors s'hi ubica la residència per a persones grans amb dependència, distribuïda en forma d'unitats de convivència. Tindrà capacitat per a 30 persones, en habitacions individuals equipades amb bany propi, que es complementen amb una sèrie d'espais comuns de cuina i lleure, per a fomentar la socialització de les persones usuàries. Es tractarà de la primera residència postpandèmia de Catalunya, dissenyada a partir d'un model d'unitats de convivència que, ja abans de posar-se en servei, està esdevenint una referència per a altres poblacions.

El seu caràcter innovador en la concepció del servei ha estat lloat per la mateixa Generalitat, que ha destacat el fet que s'allunya de l'antiga concepció de residència geriàtrica per acostar-se a un model més europeu, que busca fer compatible la privacitat de les persones usuàries amb la seva necessària socialització i vida en comunitat. En aquest sentit, l'equipament s'estructura al voltant del concepte d'atenció centrada en les persones, un principi que ara estan començant a incorporar les residències i centres de dia que tot just es troben en fase de definició inicial de projecte.

A la planta baixa s'hi ubicarà el servei d'atenció integral, el model de centre diürn per a persones grans amb situació de dependència, amb sala d'estar i activitats, perruqueria, podologia, fisioteràpia i cuina-menjador. El centre, a més, disposa de terrasses i patis interiors i jardins a l'exterior.

Propers passos a seguir

Amb el centre ja inscrit al RESES, ara s'inicia el darrer tram d'actuacions abans de la seva posada en funcionament, prevista per aquesta tardor. En l'àmbit administratiu, en les pròximes setmanes el govern municipal sotmetrà a votació plenària la formalització de l'encàrrec de gestió de l'equipament a l'entitat pública social Sumar, de la qual l'Ajuntament de Begues n'és sòcia. D'aquesta manera es garantirà una gestió pública de l'equipament. En paral·lel, s'està treballant la proposta de preus del conjunt de places i serveis, a l'espera d'un darrer tràmit pendent encara per part de la Generalitat, com és la concreció del nombre de places públiques que

s'atorgaran a l'equipament. En aquest sentit, però, l'Ajuntament de Begues avança que això no farà endarrerir la voluntat d'obrir l'equipament aquesta tardor i que es posaran en marxa els mecanismes necessaris per a poder garantir la cobertura pública de places mentre no arribi la resposta final de la Generalitat.

En paral·lel a aquests tràmits, durant el mes d'octubre es convocaran un seguit de xerrades, accions informatives i visites adreçades al col·lectiu de la gent gran de Begues, amb l'objectiu de donar a conèixer els serveis que oferirà i resoldre dubtes sobre les condicions d'accés. També es durà a terme un procés participatiu per a l'elecció del nom que rebrà l'equipament i es programaran visites guiades obertes al conjunt de la població. ■

A l'octubre es faran xerrades informatives i visites adreçades al col·lectiu de la gent gran



Begues es dota d'un pla únic per a emergències

El Ple Ordinari de juliol de l'Ajuntament de Begues va aprovar inicialment el Document Únic de Protecció Civil Municipal (DUPROCIM), un text que estableix el marc orgànic i funcional del municipi, amb l'objectiu de prevenir i controlar els riscos sobre les persones i els béns i donar una resposta adequada a les possibles situacions d'emergència. Begues ja disposa de plans d'actuació municipal per a emergències derivades d'incendis forestals, inundacions, nevades, ventades o sismes. El nou DUPROCIM, agrupa tots aquests plans municipals diferents i identifica d'altres riscos i com actuar. Es tracta, per exemple, de pandèmies, onades de calor, ensorraments d'edificis o in-

cidències greus en el subministrament de serveis bàsics, entre d'altres. D'aquesta manera, el DUPROCIM actualitza i recull l'organització municipal per a fer front a situacions d'emergència, identificant les diferents persones implicades en cada actuació, així com les seves funcions i els protocols a seguir. També es fixa el calendari d'implantació del pla, així com tot allò que fa referència a la seva revisió o la programació i organització de simulacres d'emergències. Un cop aprovat inicialment, el document ha restat en fase d'exposició pública per a recollir aportacions de millora, esmenes o suggeriments, abans de ser aprovat definitivament. ■

Més càmeres amb lectura de matrícules

L'Ajuntament continua invertint en la seguretat de la ciutadania amb la instal·lació de quatre càmeres de videovigilància. Així, Begues ja compta amb una desena de càmeres a diversos punts estratègics del municipi que disposen de lectura automàtica de matrícules. En cas de detectar-se'n alguna d'interès policial, els aparells avisen autònomament els cossos de seguretat. Les imatges es guarden durant vint-i-un dies, d'acord amb la Llei de Protecció de Dades, i estan autoritzades per la Comissió de Videovigilància de la Generalitat, òrgan que ha verificat la instal·lació de les quatre noves càmeres a Begues. Totes elles estan situades en llocs d'entrada i sortida del municipi i abasten la quasi totalitat del nucli habitat. ■



A punt els nous carregadors de vehicles elèctrics

La renovació dels punts de càrrega dels vehicles elèctrics està a un pas de completar-se. De fet, el punt instal·lat a la plaça de l'Ateneu ha d'estar en funcionament a meitat d'aquest setembre i s'està a l'espera que la companyia elèctrica completi la instal·lació dels quadres de potència a la plaça de l'Ajuntament, per poder posar en funcionament els dos carregadors ubicats en aquest punt; una acció que es preveu que estigui finalitzada a principis d'octubre.



A finals de juny, l'Ajuntament de Begues va anunciar la intenció de renovar aquests punts de càrrega per a dotar-los de més potència i reduir el temps de càrrega. Així, el punt de la plaça de l'Ateneu ha passat dels 3 kW als 11 kW, i els dos carregadors de la plaça de l'Ajuntament (també de 3 kW) s'han convertit en un carregador doble de 50 kW. Aquestes millores permetran reduir substancialment el temps de càrrega dels vehicles.

Regulació de l'ús dels carregadors

L'ús dels carregadors es manté gratuït com a mesura d'impuls al vehicle elèctric i funcionarà mitjançant una aplicació mòbil. A més, es limitarà el temps màxim de permanència en la zona de càrrega, que serà de dues hores. En cas d'infracció, la Policia Local podrà multar el vehicle estacionat més enllà del temps establert. La recent modificació de l'Ordenança de Circulació, aprovada de forma inicial pel Ple municipal de l'Ajuntament de Begues, també contempla que només es pugui carregar el vehicle elèctric un cop al dia. ■

Prova pilot de recollida selectiva amb contenidors intel·ligents a Mas Ferrer

S'hi instal·laran contenidors que s'obriran amb una targeta que es lliurarà a cada llar del barri, per valorar la viabilitat d'aquest sistema de recollida

Al barri de Mas Ferrer es portarà a terme una prova pilot amb contenidors intel·ligents per a recollida de les fraccions de paper, plàstic, rebuig i matèria orgànica. Es tracta de contenidors dotats amb sistemes d'obertura mitjançant una targeta identificadora, en una iniciativa experimental que vol avaluar com l'ús d'aquest sistema pot servir per millorar els índexs de recollida selectiva i, alhora, la implantació de sistemes de bonificació per a aquelles llars que fan un ús correcte de la separació de les deixalles. Properament es convocarà a una reunió informativa el veïnat del barri per explicar-los els detalls de la prova pilot, que es posarà en marxa abans de finals d'any.

La mesura forma part de les accions municipals per a millorar la taxa de la recollida selectiva. Begues és un dels cinc municipis de l'Àrea Metro-



Foto: MOBA Automation

politana de Barcelona (AMB) amb la taxa més elevada de separació de residus (58,7%), superior fins i tot als estàndards que ha establert la Unió Europea per al 2025 (segons l'Informe ambiental de residus 2021 presentat recentment per l'AMB). Però l'objectiu

és avançar encara més, a partir de la implantació de sistemes de recollida porta a porta i de contenidors intel·ligents, un model mixt que els experts apunten com el més efectiu per incrementar els nivells de recollida selectiva a mitjà termini. ■

L'Ajuntament reclama garanties de seguretat i control a la pedrera

Arran de la forta explosió que va tenir lloc a principis d'agost durant una voladura controlada a la pedrera Les Cubetes, l'Ajuntament de Begues va demanar explicacions a l'empresa explotadora i a la Generalitat de Catalunya. Els responsables de la pedrera van justificar la forta explosió "per la

complexitat geològica del nostre entorn i de manera específica, a l'efecte d'una ona expansiva que provocà un augment del soroll sense major afecció". En un comunicat, especificaven que **"una cova no detectada ha provocat un soroll més gran del que és habitual"**. Tot i que les dades de

sismografia aportades per l'empresa a l'Ajuntament assegurarien que la voladura estava dins els paràmetres permesos per llei, el consistori es va adreçar a la Direcció General d'Indústria per reclamar mesures addicionals de control, una auditoria externa, un informe pericial i una sessió informativa a la població per resoldre dubtes i aportar totes les dades de forma pública. L'alcalde de Begues, Mercè Esteve, manifestava la **"indignació, impotència i ingent malestar d'aquest consistori, en nom de tota la ciutadania de Begues, pels fets ocorreguts aquest dimecres, com a gota que fa vessar el vas d'una situació que fa dècades que patim"**. ■



Begues tenia ganes de Festa Major

El poble va gaudir d'una Festa Major amb plena normalitat malgrat que alguns actes es van suspendre o modificar per l'alt risc d'incendi forestal

Begues va demostrar que hi havia moltes ganes de gaudir d'una Festa Major normal, com les d'abans de la pandèmia de covid. Així, els carrers del poble es van omplir de la gent que va voler passar-s'ho d'allò més bé amb totes les propostes lúdiques, culturals o esportives que es van programar. Algunes d'aquestes activitats es recuperaven després de dos anys, com les Penyes (amb canvi d'ubicació i novetats en el funcionament) o l'arrossada. En canvi, n'hi va haver d'altres que es van suspendre (com la caminada popular o els focs d'artifici) o bé es van modificar (com el correfoç) a causa de l'alt risc d'incendi forestal. I és que, durant la Festa Major, Begues va estar en el nivell més alt del Pla Alfa, el procediment dels Agents Rurals per determinar el risc de foc al bosc. ■

Escaneja aquests codis QR per veure més fotos i vídeos de la Festa Major de Begues





Visita de la consellera de Justícia, Lourdes Ciuró

En el marc de la Festa Major de Begues, la consellera de Justícia, Lourdes Ciuró, va visitar el nostre municipi. Ciuró va ser rebuda per membres de la corporació municipal i va signar en el Llibre d'Honor de l'Ajuntament abans d'assistir al pregó a càrrec de Lola de la Fuente. La consellera va ser al balcó

del consistori durant tot l'acte, acompanyant l'alcaldesa de Begues, Mercè Esteve, i també va dirigir unes paraules al veïnat congregat a la plaça. Ciuró va animar la gent a gaudir de la Festa Major al carrer, amb responsabilitat i amb tota la normalitat d'abans de la pandèmia de covid. ■



L'Arxiu Municipal, el lloc on es preserva la història de Begues

L'equipament, que custodia la informació del municipi des de finals del segle XIX fins a l'actualitat, vol convertir-se en un referent de la memòria local

Joanot Martorell ja va escriure en el *Tirant lo Blanc*: "qui oblida el passat, oblida a si mateix". I, perquè això no passi, perquè no oblidem d'on venim i conservar la nostra memòria col·lectiva, l'Ajuntament de Begues creà i manté l'Arxiu Municipal. Gràcies a la tasca pacient i experta del seu equip, els beguetans i les beguetanes disposem de les eines per no oblidar mai el nostre passat.

L'Arxiu Municipal està situat a l'edifici polivalent La Nau, al carrer de Rafael Casanova. Ocupa un espai dividit en dues sales: una de consulta i una altra amb gairebé un miler de metres lineals per a documents, dels quals prop de la meitat ja estan ocupats, i amb planeres per a la documentació en gran format. A la base de dades consten més de 16.000 registres i el 2021 s'hi van realitzar 130 consultes.

I és que l'Arxiu Municipal acull, d'una banda, tota la documentació que genera l'Ajuntament i també els fons del Jutjat de Pau o el fons Lina Font, entre altres. També documentació provinent de fons privats, tot i que en menor mesura. Una documentació que es cuida i es tracta amb cura i amb la garantia de les mans expertes.

El document més antic que es custodia a l'Arxiu Municipal és de 1802, tot i que la documentació de la primera meitat del segle XIX és molt escassa. És a partir de la segona meitat d'aquell segle i, sobretot, de tot el XX (i, especialment, durant la dècada dels setanta), quan creix la documentació que es conserva a l'equipament.

La història de l'Arxiu Municipal arrenca a finals dels noranta amb una primera intervenció entre l'Ajuntament, el Consell Comarcal del Baix Llobregat i la Diputació de Barcelona. El 2012 es va crear l'actual dipòsit i la Diputació hi va enviar una empresa a organitzar-lo i actualitzar-lo. L'any següent, l'Ajuntament es va adherir al Programa de Manteniment de la Xarxa d'Arxius Municipals de la Diputació.

Des de 2015, l'Arxiu Municipal ha anat creixent i organitzant-se, a poc a poc, catalogant i conservant els records, dignificant-los, guardant-los en les condicions òptimes i adequades per a la bona conservació i per poder posar-los a disposició pública a través d'internet (s'hi pot accedir a través de l'enllaç cutt.ly/ArxiuMunicipalBegues).

Així, a l'Arxiu Municipal es poden consultar tots aquells expedients generats per l'Ajuntament, un cop tancats i sense utilitat immediata. Entre aquesta documentació hi ha, per exemple, llicències d'obres, plànols arquitectònics, els padrons d'habitants o els programes de Festa Major de dècades enrere.

També hi ha documentació digitalitzada, com els padrons d'habitants, els llibres d'amillaments (documents elaborats periòdicament pels ajuntaments per conèixer la riquesa rústica, pecuària i urbana dels contribuents durant el segle XIX), i, aquest any, es digitalitzaran les llicències d'obres fins als anys cinquanta del segle passat.

La consulta pública és lliure, tot i que hi ha documentació limitada per la Llei de Protecció de Dades. És el cas dels padrons d'habitants posteriors a 1936, per exemple. Per a més informació o reserva cita per als dies de consulta pública, cal enviar un correu electrònic a begues.arxiu@begues.cat.

Per tal que l'Arxiu Municipal, el seu espai i els fons que acull, així com l'equip que hi ha al capdavant, siguin coneguts per tota la ciutadania de Begues, l'equipament participarà el 7 d'octubre en les Jornades Europees del Patrimoni (vegeu la pàgina següent).

D'aquesta manera, l'Arxiu Municipal pretén créixer com a servei municipal i esdevenir un lloc a tenir en compte per la ciutadania, no només per aquelles persones que fan recerca històrica, sinó també per aquelles que tenen documents o fotografies per llegir i busquen un servei professional que s'ocupi de vetllar pel material i difondre'l a tota la població. ■



L'equip de l'Arxiu Municipal: (d'esquerra a dreta) M. Teresa Fresno, Patricia Álvarez i Vicente Moreno

Jornades per posar en valor el patrimoni històric del poble

Els dies 7 i 8 d'octubre, Begues celebrarà les Jornades Europees del Patrimoni, una iniciativa considerada l'activitat participativa més important d'Europa en relació amb el patrimoni cultural. Així, a Begues es podrà visitar les instal·lacions de l'Arxiu Municipal i també es podrà gaudir d'una jornada de portes obertes a la cova de Can Sadurní.

En aquest sentit, aquesta serà la primera vegada que l'Arxiu Municipal faci una jornada de portes obertes guiada en la qual tothom podrà conèixer les seves instal·lacions, descobrir-ne el funcionament i alguns dels documents que s'hi poden trobar, com el primer llibre de Plens o els padrons, per exemple. A més, s'està preparant una exposició de programes antics de la Festa Major de Begues. La visita a l'Arxiu Municipal serà el divendres 7 d'octubre a les sis de la tarda, amb inscripció prèvia al correu begues.arxiu@begues.cat.

L'endemà dissabte, 8 d'octubre, hi haurà la jornada de portes obertes a la Cova de Can Sadurní, un esdeveniment que ja és un clàssic en la celebració de les Jornades Europees del Patri-

moni a Begues. El jaciment beguetà, eix central del Parc Prehistòric Cova de Can Sadurní, es podrà visitar per torns d'una hora entre les onze del matí i les dues de la tarda, de la mà del CIPAG.

Un altre acte emmarcat dins les Jornades Europees del Patrimoni a Begues serà la presentació del llibre *Begues, 25 segles d'història. Un temps per viure, un espai per conèixer*, a càrrec de l'historiador Víctor Mata. Serà el mateix 8 d'octubre, a l'Escorxador, a dos quarts de set de la tarda.

Les Jornades Europees de Patrimoni són una iniciativa del Consell d'Europa

i la Comissió Europea que se celebra ininterrompudament a Catalunya des del 1991. Així, del 7 al 9 d'octubre, arreu del país es poden realitzar activitats i viure experiències relacionades amb el patrimoni cultural català (per a més informació, consulteu el web <https://patrimoni.gencat.cat/ca/jep2022>).

Les Jornades Europees de Patrimoni són un esdeveniment obert a tothom i una gran oportunitat per donar a conèixer la riquesa i l'atractiu del patrimoni cultural beguetà, amb l'objectiu principal d'estrenger els vincles entre aquest i la societat. ■



Patrícia Álvarez, arxivera

Per què et vas fer arxivera?

Jo soc llicenciada en Història de l'Art, però en l'arxivística em vaig iniciar amb una beca de la Diputació de Barcelona per a l'Arxiu Històric de Sabadell. Allà vaig descobrir un món que em va portar a cursar el màster d'Arxivística de l'Escola Superior d'Arxivística de Catalunya i a fer l'especialització de postgrau d'Arxius fotogràfics.

Quan arribes a l'Arxiu de Begues?

Va ser el setembre del 2017. Abans hi havia l'Albert Taulé. Però jo soc una arxivera itinerant, és a dir, que reparteixo la meua feina amb disset arxius municipals esquitxats per diverses comarques

barcelonines com el Vallès Oriental, l'Alt Penedès, el Baix Llobregat, el Moianès, el Bages... Són arxius que formen part de la Xarxa d'Arxius Municipals de la Diputació de Barcelona. Em passo el dia a la carretera, però ho compensa el fet que és una feina que m'agrada, perquè conec moltíssima gent, descobreixo el territori i n'aprenc molt.

Quines són les bones qualitats que ha de tenir una arxivera?

Semblaran tòpics, però ha de ser una persona metòdica, ordenada, disciplinada i, en cas de les itinerants, tenir do de gents. És molt difícil estar cada dia en un lloc diferent. Significa un esforç



extra perquè et coneguin i valorin la feina que fas.

Què destacaries del nostre Arxiu?

El que més m'agrada de l'Arxiu de Begues és l'equip humà que hi ha, amb el qual pots parlar i dialogar amb molta facilitat i amb un bon caliu. I les instal·lacions també estan molt bé. ■

L'educació per la sostenibilitat a l'escola Manyanet Begues

Col·legi Sant Lluís

Com Escola Verda ens adonem de la influència individual, familiar i social de la nostra comunitat educativa. Això ens porta a un compromís envers la sostenibilitat amb un enfocament eco-social tenint com a referents els ODS (Objectius de Desenvolupament Sostenible). Establim com a objectiu desenvolupar competències que permetin als individus reflexionar sobre les seves accions, tenint en compte els impactes socials, culturals, econòmics i mediambientals que tindran ara i en el futur des d'una perspectiva local i mundial. El nostre Projecte identifica cinc àrees d'actuació (persones, planeta, prosperitat, pau i partenariat), al voltant de les quals despleguem els 17 ODS. Organitzem campanyes dirigides al fi de la pobresa, la fam i les desigualtats amb diverses accions durant el curs dirigides a projectes solidaris. Establim aliances amb diverses institucions i despleguem projectes d'aprenentatge amb la finalitat de reduir i evitar el malbaratament alimen-

Foto: Col·legi Sant Lluís



tari. Programem accions conjuntes per a la pau, l'educació ambiental i la igualtat. Ho fem des de diversos àmbits, de forma inclusiva i transversal. En el nostre pla anual establim accions, vinculades al currículum, dirigides a la protecció del planeta, la natura i el nostre territori més proper. Les sortides al voltant de Begues i la cura dels nostres horts ecològics, jardins i boscos ens apropen a conèixer, estimar i protegir la biodiver-

El butlletí
escolar

sitat de la qual formem part. Treballem per fomentar actituds responsables envers el consum, l'energia i la producció de béns amb una gestió més sostenible dels recursos que ens ajudin a reduir l'impacte del canvi climàtic. Som un centre obert i implicat en l'entorn natural i social que integra dins del currículum l'educació socioambiental amb una comunitat educativa participativa i compromesa. ■

Teatre i cant coral al Goula a la tardor



La programació cultural del Centre Cívic El Roure es reprendrà aquestes pròximes setmanes, amb interessants propostes de teatre, música o poesia. Destaquen, entre d'altres, el muntatge teatral *Buffalo Bill a Barcelona* i el recital *Movie music* del Cor Vivace.

Buffalo Bill a Barcelona és una peça escrita i interpretada per Ramon Madaula, qui tornarà a Begues després de l'èxit d'*Els Brugarol*, representada al Goula el maig de l'any passat. Madaula estarà acompanyat en escena de la periodista i presentadora del Telenotícies de TV3 Raquel Sans qui, precisament, representarà el paper d'una periodista que entrevista al llegendari caçador de búfals amb motiu de la seva visita a Barcelona el 1889. De

la conversa sorgiran els motius pels quals l'ideal d'home rude i viril que encarnava Buffalo Bill no va entusiasmar la Catalunya de l'època. L'obra es podrà veure el 29 d'octubre, a les 20 h.

El *Music movie*, per altra banda, és un conjunt de temes apareguts en pel·lícules prou conegudes com *Hello, Dolly!*, *Sister act*, *Moulin Rouge* o *Mamma mia*, entre altres. Totes elles seran interpretades pel Cor Vivace, una formació del barri barceloní de Gràcia formada per prop d'un centenar de cantaires. El seu repertori es basa íntegrament en temes de música moderna i pop, acompanyades sovint de coreografies. El recital es podrà veure a Begues el 12 de novembre també a les 20 h. ■

El 25 de setembre, Mostra d'Entitats

Una quarantena d'entitats beguetanes protagonitzaran la gran trobada anual del teixit associatiu local, que arriba a la seva quinzena edició

El 25 de setembre se celebrarà la 15a Mostra d'Entitats de Begues. L'esdeveniment repetirà el model de distribució d'espais de l'any passat, amb tres escenaris connectats: el passeig de l'Església, la plaça de l'Ateneu i la plaça Camilo Riu. Les persones que visitin la Mostra podran conèixer la quarantena d'entitats que hi seran presents i participar en la tradicional gimcana d'entitats, així com gaudir de les diferents activitats que tindran lloc en les diferents carpes. A les dotze del migdia tindrà lloc la inauguració

oficial de l'esdeveniment, a l'escenari del passeig de l'Església. L'acte comptarà amb la participació dels gegants i dels castellers de Begues. Com ja és tradicional, Ràdio Begues amenitzarà la Mostra amb un programa en directe entre les 10.30 i les 13.30 h en el qual hi haurà entrevistes a diferents protagonistes de l'esdeveniment, connexions a peu de carrer i música. A més, es convida a tothom a compartir les imatges de la Mostra a les xarxes socials amb les etiquetes #begues i #mostrabegues. ■



Exitosa edició del Begues Jazz Camp



El seminari internacional Begues Jazz Camp ha portat fins al poble, un any més, grans noms del panorama jazzístic, capitanejats pel beguetà Jordi Rossy. Durant sis dies, la seixantena de participants al seminari han pogut compartir classes, concerts i lleure amb un gran elenc de professionals.

El Begues Jazz Camp s'ha consolidat com a referència per als que busquen formar-se en aquest estil, però també

entre el públic local, com a cita esperada del calendari musical estiuenc.

Va néixer l'any 2009 de la mà del mateix Rossy i amb la complicitat del també beguetà Roger Mas, en un emplaçament d'excepció com és Can Rigol. Des de 2017 el seminari empenqué un nou impuls, obrint-se encara més al poble, amb el patrocini de l'Ajuntament de Begues i la col·laboració de la Diputació de Barcelona. ■

Ple municipal ordinari 26 de juliol de 2022

ORDRE DEL DIA	junts de Begues	ESQUERRA REPUBLICANA Begues	PSC-CP	Cs Ciutadans	cup BEGUES	Begues En Comú Podem	Marta Roig
Lectura i aprovació de l'acta de la sessió ordinària anterior de data 28 de juny de 2022.	✓	—	—	✗	✓	—	✓
Aprovació inicial pla protecció civil municipal (DUPROCIM).	✓	—	—	—	—	—	✓
Aprovació inicial de la modificació de crèdit 72022 en concepte de baixes per anul·lació.	✓	✗	—	—	✓	✗	✓
Modificació de crèdit 82022 en concepte de crèdit extraordinari.	✓	✗	—	—	—	✗	✓
Modificació parcial plantilla i relació de llocs de treball per a l'exercici 2022.	✓	✗	—	—	—	✗	✓
Moció presentada pel grup municipal Cs per la reducció autonòmica de l'IRPF a persones dependents i amb discapacitat.	✓	✓	✓	✓	—	✗	✓
Moció presentada pels grups municipals ERC i BECP, amb l'adhesió de JxCAT, per a la suspensió de les regles fiscals per als anys 2023 i 2024.	✓	✓	✓	—	✓	✓	✓



Jaume Olivella i Riba

olivellarj@begues.cat
f @esquerra.begues
t @Esquerra_Begues
esquerrarepublicana_begues



Benito Navarro Rebelles

http://begues.socialistes.cat
begues@socialistes.cat
f @PSCBegues
t @PSCBegues
@PSCBegues



Un nou curs ple de canvis, compromís i il·lusió!

Comencem un nou curs polític marcat per **les novetats del curs escolar, les obres de la reurbanització de l'avinguda Torres Vilaró i la 15a Mostra d'Entitats de Begues.**

En primer lloc, **des del Departament d'Educació de la Generalitat de Catalunya continuem transformant el país per garantir la igualtat d'oportunitats.** Sempre posant l'alumnat al centre. Perquè l'educació és la pedra angular que ens fa avançar com a societat, treballem per un model educatiu més just, equitatiu, de qualitat i en català. Encetem un curs ple de canvis amb **l'infantil dos anys gratuït a la Llar d'Infants El Guinyol; reducció de ràtios a Infantil tres anys; l'avançament del calendari escolar; un currículum més competencial; i sense mesures covid.**

En segon lloc, **han començat les obres de la reurbanització de l'avinguda Torres Vilaró,** l'antiga carretera del centre del poble, per tal de convertir-la en una zona 30 amb carril bici i espais generosos pels vianants. **Però cal garantir que aquesta vegada no hi hagi vicis ocults com els esvorancs del tram del Camí Ral; assegurar que el nou carrer no quedi inundat durant les fortes pluges; i actualitzar i aprovar oficialment el Pla de Mobilitat Urbana Sostenible de Begues,** eina indispensable per a planificar el sentit de circulació dels vehicles pel municipi i foment estratègic de la mobilitat sostenible (a peu, en bicicleta i en transport públic). I, en darrer lloc, **el diumenge 25 de setembre al passeig de l'Església se celebrarà la 15a Mostra d'Entitats, espai de trobada de tota l'oferta cultural i esportiva de les associacions, fundacions i clubs beguetans** que cal saber difondre, voler acompanyar, escoltar amb cura i promoure les seves iniciatives. Apunteu-vos-ho a la vostra agenda. No us ho podeu perdre! ■



Teresa García García

https://csbegues.wordpress.com
begues@ciudadanos-cs.org
f Ciutadans Begues
t @Cs_Begues



Maria Casadevall Munné

http://cup-begues.blogspot.com
begues@cup.cat
f @CUPBegues
t @BeguesCup
@cupbegues



Nuevo curso político, recta final de la legislatura

Septiembre. Nuevo curso y recta final de esta legislatura. Han pasado más de 3 años desde que tuvimos el gran honor de representar a gran parte de la ciudadanía de Begues. Ha sido complicado compaginar esta gran responsabilidad con una pandemia y sin poder acceder, en muchos casos, a la documentación pertinente para poder ejercer la labor de concejal de la oposición. Pero hemos intentado hacerlo lo mejor posible y seguiremos trabajando para que Begues sea un pueblo más plural y respetuoso con todas las sensibilidades políticas, un pueblo para tod@s.

Desde el equipo de gobierno local volverán a prometer lo mismo de hace 4 años, por ejemplo la vivienda social. En el pleno de noviembre del 2020, **Ciutadans** presentó una moción para promover la construcción de vivienda social de alquiler y la creación de una bolsa de alquiler social. **Junts i la regidora no adscrita votaron en contra ¿Por qué les vamos a crear ahora?**

Los partidos independentistas en Begues, la mayor representación en el consistorio desde el 2012, han realizado infinidad de acciones y de proclamas **asegurando que la independencia** era cuestión de unos meses y ya han pasado 10 años. Han engañado a sus fieles y han hecho y siguen haciendo un **daño terrible al conjunto de la sociedad catalana.**

Actualmente, su división y confrontación es más que evidente, negándose a ir de la mano como en otras ocasiones en la manifestación del 11 de septiembre. **¿Ha valido la pena el sufrimiento generado?**

Hace 5 años (6/9/2017) dieron un golpe a la democracia, violando los derechos y libertades de los catalanes y del resto de españoles. Ahora son los socios preferentes del gobierno de Sánchez y con el apoyo del PSC en Cataluña. Desde Ciudadanos seguiremos luchando por los derechos y libertades de tod@s los españoles, como hemos hecho siempre. ■

Cal un municipalisme ecologista i independentista

Queden enrere els dies d'aquest estiu amb les onades de calor, els incendis forestals, les restriccions d'aigua, les tempestes de finals d'agost i la pitjor sequera en Europa dels últims cinc-cents anys.

La **crisi climàtica** és un fet i fem tard com a societat per evitar-la, perquè els governs continuen defensant els interessos de companyies energètiques o turístiques per sobre dels interessos de la majoria social. Per aquesta raó insisteixen a **ampliar l'aeroport del Prat,** celebrar els **JJOO d'hivern** del Pirineu o mantenir l'elevat nombre de **creuers al port de Barcelona.**

Davant aquesta situació, cada cop més científics, economistes i catedràtics apunten el **decreixement** com l'única solució per minvar l'impacte en la nostra vida, reduint el consum mundial, com la producció i la distribució de béns. Les polítiques ecologistes haurien de condicionar qualsevol decisió adoptada des de les institucions si volem avançar-nos als efectes devastadors del canvi climàtic.

Ahora, la lluita per la independència del nostre país continua. Malgrat els discursos de la passada Diada, a la pràctica, els partits del govern de Catalunya renuncien a enfortir el moviment independentista per arribar a un nou embat amb l'Estat, com demostra la **taula de "diàleg"** o l'acceptació del castellà a les escoles com a idioma "curricular". Queda lluny la normalització del català a l'ensenyament i a la societat.

La llibertat de Catalunya només l'assolirem amb una **àmplia mobilització social** sostinguda en el temps que obligui l'Estat espanyol a convocar un **nou referèndum d'independència** o a negociar les condicions perquè Catalunya esdevingui una **REPÚBLICA** independent.

Per enfortir les polítiques que posin al centre la vida i el país cal una **CUP** forta i rellevant, per això necessitem la teva participació. ■

REGIDORA
NO-ADSCRITA

Marta Roig i Segura
roigsmr@begues.cat



Els grans projectes de legislatura comencen a veure la llum

Després de la pandèmia, temporals i altres vicissituds que han convertit aquesta legislatura en la més complexa, els grans projectes per fi sembla que arrencaran... no sense haver hagut de *batallar* amb la lentitud del funcionament de l'administració, sobretot quan s'ha de treballar amb entitats supramunicipals, o bé amb empreses privades.

Les circumstàncies han portat a que sigui ara i no abans, que aquests grans projectes comencin a veure la llum.

El Centre de Prestacions de la Gent Gran: malgrat el entrebancs que l'Ajuntament ha trobat amb la lentitud de la tramitació de tots els permisos, etc. per fi, cap a finals d'any, podrà entrar en funcionament inicial.

Remodelació de l'avinguda Torres Vilaró: aquest projecte ja ha obtingut llum verda després d'haver donat resposta a les al·legacions presentades, i la primera quinzena de setembre comencen les obres. Aquesta millora pacificarà significativament la zona.

Desviament de les línies elèctriques: després d'haver superat tots els entrebancs, considerant personalment que és la millor opció per la població, podrà començar el seu camí administratiu. Llum verda al desviament de les línies elèctriques.

Celebro que, encara que sigui tard, aquests projectes es materialitzin.

Reflexió respecte de la proposta de la recollida porta a porta de les escombraries: la plaga dels senglars afectarà directament a la ciutadania si, finalment, s'aposta per aquesta opció, ja que suposarà que els senglars s'atansin fins a la porta dels habitatges. Cal repensar-s'ho.

Per acabar, **recordar la sort que tenim que el servei de bus a Begues el presti Baixbus i no Avanza.** El desastre del canvi d'empresa, afecta als usuaris en arribar a Gavà. No perdem de vista això.

Comencem el curs polític amb força i ganes! ■



Guayarmina Saavedra Serrano

<http://beguesencomu.cat/>
hola@beguesencomu.cat
f Begues En Comú
t @beguesencomu
i @beguesencomu



Obres a l'av. Torres Vilaró. Seran com al Camí Ral?

En primer lloc, us volem comunicar que **Catalunya en Comú i Podem** anirem juntes a les eleccions municipals del 28 de maig del 2023. Veiem el fruit de la feina feta per aconseguir unir les esquerres i posar al centre de la política les vides de les persones. Som municipalistes, tenim en compte la realitat que ens envolta i la pròpia de Begues. Sabem negociar i sempre tenim les portes obertes per escoltar i **poder treballar per un futur millor**. Per altra banda, voldríem parlar de les obres que comencen a l'av. Torres Vilaró. L'equip de govern va fer una reunió informativa a mitjan juliol amb el personal tècnic de la Diputació, Ajuntament i empresa constructora. Es van oblidar de convidar-nos a totes, per què? Tampoc van dir que a Begues **no es van poder realitzar al·legacions a temps** perquè l'Ajuntament **no va posar a exposició pública l'aprovació inicial d'aquest projecte**. Alguns punts importants que no tenen en compte:

-Les **obligacions econòmiques** dels espais no urbanitzats **no queden reflectides en lloc** (Ca n'Amell, Porta Llevant i Pla Parcial núm.1). S'estalviaran aquests costos els promotors o propietaris? No ens oblidem que les paguem amb diners públics.

-**Revolt Cal Vidu.** Es podria resoldre el problema de seguretat. Tenim propi espai públic.

-**Recollida aigües pluvials.** Demanem que es respectin les sortides antigues, tot i que estiguin en desús, perquè són i seran necessàries.

No tenen en compte les al·legacions. És trist, però així és aquest equip de govern. Per no acceptar els seus errors, per no escoltar expertes externes, ens porten a **repetir el mateix error** que al Camí Ral. JUNTS, un altre cop. Podreu llegir les al·legacions completes al nostre web. Bon inici de curs a totes! ■

Mercè Esteve i Pi

<http://juntsxcatbegues.cat/>
hola@juntsxcatbegues.cat
f @JuntsxCatBegues
t @JuntsxCatBegues
i @JuntsxCatBegues



La gestió d'un estiu gens fàcil

Tanquem un estiu que es presentava especialment complicat. La previsió d'altres temperatures i l'extrema sequera del país feien augurar el pitjor. Per sort, no ha estat així.

Per sort, i per la bona feina de tantes persones i col·lectius, com bombers, agents rurals, ADF i la resta de serveis d'emergències, que fan una tasca fonamental no només davant d'un incendi, sinó també de forma preventiva durant tot l'any. Des de l'ajuntament seguim donant-los costat, amb recursos econòmics i materials. Però també, sobretot, treballant de forma coordinada per dur a terme els plans de prevenció i les actuacions necessàries en el nostre medi natural. **Gràcies també a la responsabilitat individual de tots vosaltres; ha estat clau per evitar el pitjor.**

Patíem també per les onades de calor, cada cop més freqüents, en una evidència més de l'emergència climàtica que patim. Hem actuat amb diligència, aplicant els dictàmens del Pla Alfa, però també **prenent decisions pròpies per garantir la seguretat de l'entorn i de les persones**, tancant accessos al medi o obrint les portes de la piscina i de refugis climàtics per garantir el benestar dels més vulnerables.

Ha tocat treballar fort, també, per **tenir a punt els projectes que s'havien d'iniciar o acabar al setembre**: les obres de Torres Vilaró, del centre de calor de biomassa o dels nous punts de càrrega de vehicles elèctrics.

I, per si no fos poc tot allò planificat, ha calgut **actuar davant d'imprevistos**, com la inquietud que va generar la forta explosió a la pedrera a principis d'agost. Tota la nostra contundència en exigir explicacions a la Generalitat i garantir més mesures de control.

Un estiu de molta feina que demostra que, per a la bona gestió del dia a dia, **és fonamental un equip que treballi des de l'experiència, el rigor i la voluntat de servei públic.** ■



Ajuntament de Begues

**PORTAVEUS
DELS
GRUPS
MUNICIPALS**



SETEMBRE 2022

16 DIVENDRES

Caminades de marxa nòrdica per Begues

Sortida a les 10.30 h des del Centre Cívic El Roure. Inscripcions a l'Espai Nou. L'activitat es repetirà el 30 de setembre.

Taller d'indumentària del s. XIII

A les 17.00 h, al Centre Cívic El Roure. Cal inscripció a centredestudisbeguetans@gmail.com

Organitza: CEB.

17 DISSABTE

Taller de música per a infants

A les 11.00 h, a la Biblioteca La Ginesta.

Visita a la cova de Can Sadurní

A les 11.30h. Reserves a covacansadurni@gmail.com. L'activitat es repetirà el 2 d'octubre.

Organitza: CIPAG.

Celebració Setmana de la Mobilitat

A les 10.00 h, davant de Cal Pere Vell, punt d'informació i activitats infantils. A partir de les 12.30 h, bicicletada i xocolatada.



23 DIVENDRES

L'hora del conte: 'Filomena va al riu'

A les 12.30 h, a la Biblioteca.

25 DIUMENGE

15a Mostra d'Entitats de Begues

De les 10.00 a les 14.00 h, al passeig de l'Església i a les places Camilo Riu i Ateneu.

Passejades pel Parc Prehistòric Cova Can Sadurní

A les 10.00 h. Reserves a covacansadurni@gmail.com

Organitza: CIPAG.

27 DIMARTS

Taller 'Crea un pot animat'

A les 17.30 h, a la Biblioteca.

30 DIVENDRES

Lectura del manifest del Dia de la Gent Gran

A les 12 h, en acabar la caminada de marxa nòrdica, a la plaça de l'Ajuntament.

OCTUBRE 2022

1 DISSABTE

Trobada de Bestiari a Begues

Consulteu activitats al web begues.cat o a la BeguesApp. Organitza: Associació de Diablers i Cuca Fera de Begues i Ajuntament.

2 DIUMENGE

Campanya de donació de sang

De les 10.00 h a les 14.00 h, a la plaça de l'Ateneu.

Fira d'Artesania

De les 10.00 h a les 14.00 h, al passeig de l'Església.

Organitza: Artesans de Begues.

4 DIMARTS

Xerrada de l'activista Mahun Lalin

A les 18.30 h, al Centre Cívic. Dins el programa Ciutats Defensores dels Drets Humans.

JORNADES EUROPEES DEL PATRIMONI

7 D'OCTUBRE

A les 18.00 h, a La Nau. **Visita guiada a l'Arxiu Municipal.**

A les 19.30 h, al Petit Casal. **Els divendres,... història: 'Les dolines de les alzines.'**

8 D'OCTUBRE

De 10.00 h a 14.00 h. **Portes obertes a la cova de Can Sadurní.**

Cal inscripció.

A les 18.30 h, a l'Escorxador. **Presentació del llibre 'Begues, 25 segles d'història', de Víctor Mata.**

9 D'OCTUBRE

A les 10.00 h. **El Ferret. Itinerari pel carst.** Cal inscripció.



8 DISSABTE

Tarda de jocs i ball per a la gent gran

A partir de les 18.00 h, al Club de Begues.

9 DIUMENGE

Poesia als parcs: 'Escriure el bosc'

A les 12.00 h, al Parc de la Costeta.

Organitzen: Diputació de Barcelona i Ajuntament de Begues.

Presentació del llibre i projecció del documental 'Memòries, testimoni viu del Begues d'ahir'

A les 17.00 h, al Teatre El Goula.

10 DILLUNS

Oficina mòbil d'Aigües de Barcelona

De les 09.00 h a les 13.00 h, al passeig de l'Església.

EXPOSICIONS

FINIS EL 30 DE SETEMBRE

'Qui som / Com vestim'

Al vestíbul del Centre Cívic El Roure

Organitza: CEB i Grup de Recerca Recogoverunt Proceres

Ordenança municipal de circulació

Principals normes d'ús de patinets elèctrics, segways i altres plataformes elèctriques (VMP)

Prohibit circular per voreres i zones de vianants

Prohibit usar telèfons mòbils i auriculars mentre es condueix

+14 Edat mínima: 14 anys
Pares, mares o tutors legals són responsables de les infraccions comeses per menors d'edat

25 Velocitat màxima: 25 km/h

Casc obligatori

S'ha de circular pels carrils bici o per calçada

Els VMP han de portar llum i elements reflectants



Mercè Guasch i Joan Òdena

| Casa de Colònies Can Rigol

Mercè, estàs a un any de jubilar-te. Ho esperes amb ganes?

Sí, amb moltes ganes, perquè la gestió d'una casa de colònies és una feina molt intensa i hi he dedicat moltes hores al llarg de prop de quaranta anys. A més, per l'edat, físicament ja em costa arribar bé a les últimes hores del dia.

Com serà aquest any per a tu?

Servirà per anar delegant a poc a poc les diferents tasques que faig a la casa de colònies. Per exemple, hem agafat una persona perquè s'encarregui de la cuina, una àrea complicada perquè cal tenir en compte aspectes com les al·lèrgies o les comandes, entre altres.

Has sigut l'ànima de Can Rigol

En aquests quaranta anys, he fet moltes feines, a la casa. De despatx, a la cuina, de neteja quan calia, de monitora... Quan plegui, aquestes tasques s'hauran de repartir entre diverses persones. És el que estic fent ara: deixar que elles agafin el timó.

És que quaranta anys són molts anys!

Imagina't! Des de 1984, quan vam inaugurar la casa de colònies, sempre he estat al peu del canó. La vam agafar quan estava en ruïnes i, amb l'ajuda del meu pare, la vam tirar endavant. Sense ell no ho hauria pogut fer. Després em va ajudar el meu marit i amb ell vam obrir la granja escola, el 1994. Han estat moltes hores invertides que no es paguen de cap manera. Perquè també treballeu quan no hi ha infants, a la casa, preparant activitats o arrançant coses.

Quan passi aquest any, creus que et costarà desenganxar-te de tot això?

Can Rigol ha sigut la meua vida. Però tinc ganes de fer altres coses. De retrobar amistats o de fer activitats al poble. A mi sempre em tindran per

» **Després de gairebé quaranta anys, la Mercè i el Joan comencen la retirada al capdavant de Can Rigol. El relleu està assegurat: el seu fill Joan agafa les regnes de la casa de colònies amb ganes i idees**

ajudar, a la casa, però estic contenta perquè el meu fill Joan agafa el relleu. Ell té una mentalitat diferent, de gent jove. Sé que deixo Can Rigol en bones mans.

Joan, quines idees tens per Can Rigol?

La idea principal és la de donar vida a l'entorn de la casa, un entorn que anys enrere havia estat una zona productiva agrícola i forestal, molt valorada, i que s'ha perdut. Jo vull recuperar aquests recursos que la terra ens pot donar i donar-los a conèixer. Es tracta de compaginar aquest projecte amb les tasques pròpies de la casa de colònies.

Com es concreta aquesta idea?

Fa temps que m'estic formant en temes agrícoles, i la idea és destinar una part de les terres al cultiu de l'olivera, tenir-ne de pròpies per a la producció d'oli. Crec que és un cultiu que es pot adaptar molt bé a Begues i que no requereix d'un ús excessiu d'aigua. A més, ho vull fer d'una manera ecològica i regenerativa.

L'ENTREVISTA ■



A banda de la producció d'oli, també servirà per ensenyar els infants el món agrícola?

Sí. Aquest és un aspecte no gaire desenvolupat, a Can Rigol, a diferència de la granja o l'hort. Al voltant de la casa disposem de molt de bosc. Per la qual cosa, tenim molt de camí per fer en aquest sentit.

Els teus pares t'han posat el llistó molt alt. No et fa vertigen agafar les regnes de la casa de colònies?

Em fa respecte. Però crec que podré fer-ho sense problemes. Pensa que he viscut aquí tota la vida, he vist moltes situacions que crec que sabré solventar.

Com veus Can Rigol d'aquí a cinc anys?

Espero tenir el mateix volum de feina, però en un entorn agrícola molt més restaurat per ajudar a conscienciar els infants del que significa. ■

Vine a conèixer les entitats

- Setembre
- Octubre
- Novembre
- 2022

Novembre

Associació Timbalers de Begues ASSAJA AMB ELS TIMBALERS
 Experimenta les sensacions i els ritmes de la batucada.

📅 16, 23 i 30 octubre 17.30-20h
 📍 Centre Cívic (Buc gran)
 ⓘ Cal inscripció prèvia
 ✉ info@timbalersdebegues.cat

Club de Tennis Begues CLASSES DE TENNIS
 Classe pràctica dirigida per un professor: iniciació al tennis, tipus de cops, regles del joc.

📅 4 i 6 d'octubre 17.30-19.30h
 📍 4 i 6 d'octubre 17.30-19.30h
 ⓘ Cal portar roba esportiva i raqueta de tennis
 ✉ alejandro_timon@hotmail.com

Coral Montau (seccions Infantil i Giants) VOLS VEURE COM ASSAGEM?
 Podreu gaudir i participar d'un assaig.

📅 22 i 29 d'octubre
 10h (4-6anys)
 11h (7-10anys)
 12h (11-14anys)
 13h (Giants; a partir de 15 anys)
 📍 Centre Cívic El Roure (Buc gran)
 ✉ ovlaster@gmail.com / albiabascal@hotmail.com

Associació Maragda VINE A CONÈIXER LA CUINA DE MARAGDA: ALIMENTACIÓ MÉS SANA I CONSCIENT
 Xerrada i degustació.

📅 12 de novembre 10-12h
 📍 Espai Maragda (Camí Ral. 16)
 ⓘ Cal inscripció prèvia
 ✉ espai@maragda.org

Octubre

Coral Montau (seccions Adults i Atelier) VOLS VEURE COM ASSAGEM?
 Les persones interessades podran gaudir i participar d'un assaig.

📅 Adults 13 i 20 d'octubre 21.30-23.30h
 Atelier 14 i 21 d'octubre 20.30-22h
 📍 Centre Cívic El Roure (Buc gran)
 ✉ squillamon@gmail.com (adults)
 ceratop@gmail.com (atelier)

Amics del Vehicles Clàssics de Begues XERRADA SOBRE LA HISTÒRIA DE L'AUTOMOCIÓ
 Projectió de vídeos sobre concentracions de clàssics, restauracions... i posterior xerrada

📅 22 d'octubre
 Hora a determinar
 📍 A determinar
 ✉ avcbegues@gmail.com

Centre d'Estudis Beguetans EL CEB: HISTÒRIA, NATURA I MOLT MÉS!
 Jornada de portes obertes.

📅 24 de novembre 17-20h
 📍 Petit Casal (Pg. de l'Església, 1)
 ✉ centredestudisbeguetans@gmail.com

Amics del lloga de Begues IOGA TERAPÈUTIC
 Tastet d'una classe de ioga terapèutic, adaptat i adequat per a tothom. Una sessió més dinàmica, i l'altra més relaxada. Om Shanti.

📅 3 d'octubre 19.30-20.30h i 20.45-21.45h
 📍 L'Escorxador
 ⓘ Cal portar colxona, manta i coixí
 ✉ ellen.j.volkerink@gmail.com

Tallers d'Art de Begues El Colomar PORTES OBERTES A EL COLOMAR
 Vine a veure com funcionen els nostres tallers

📅 Del 17 al 21 d'octubre 17-18h i 18-19h
 📍 La Nau (c. Rafael Casanova, 10-12)
 ⓘ Preferiblement amb inscripció prèvia
 ✉ elcolomar@gmail.com

Associació de Veïns de Begues Park BOTIFARRADA POPULAR
 Botifarrada popular per a tots els veïns i per tot el poble. També es podrà visitar la Plaça de la Comunitat i el local de l'entitat.

📅 30 d'octubre 12-18h
 📍 Pl. de la Comunitat (C. Duero front núm. 31)
 ✉ associacion@beguespark.com

Associació de fibromiàlgia i fatiga crònica de Begues MANUALITATS I LABORS
 Es fan coixins terapèutics, coixins per a ioga; treballs amb màquina de cosir, llana i ganxet; polseres. Tot artesanal.

📅 24 de novembre 17.30-20h
 📍 Centre Cívic (Espai XIX)
 ✉ associaciofibromiagliadebegues@gmail.com

Cercle Artístic i Cultural de Begues VINE A CONÈIXER EL CERCLE!
 Tastet de les activitats que fem: pintura (amb tota mena de suports i materials, dibuix artístic, còmic,...

📅 4, 11, 18 i 25 d'octubre 17.30-19h
 📍 Cercle Artístic (Pg. de l'Església 4, 1r pis)
 ⓘ Cal inscripció prèvia
 ✉ cercledebegues@gmail.com

Associació Big Band Begues ASSAIG OBERT
 Tocarem temes diversos amb base de jazz. També us explicarem els nostres projectes.

📅 20 d'octubre 11-13h
 📍 Centre Cívic (Buc gran)
 ✉ jazzbegues@gmail.com

entitatsbegues.cat

Associació de fibromiàlgia i fatiga crònica de Begues IOGA
 Classe oberta de ioga.

📅 30 de novembre 17.30-18.45h
 📍 Centre Cívic (Espai XIX)
 ✉ associaciofibromiagliadebegues@gmail.com

15^a Mostra d'entitats

#mostrabegues #begues

Radio BEGUES
 especial en directe de 10.30 a 13.30h

Diumenge 25 de setembre de 2022
 De 10.00 a 14.00 hores

Passeig de l'Església, plaça de l'Ateneu i Camilo Riu